

Mäntsälän seudun vanhojen metsien linnustoselvitys 2012

Petri Sola



Keski- ja Pohjois-Uudenmaan lintuharrastajat Apus ry.



KESKI- JA POHJOIS-UUDENMAAN LINTUHARRASTAJAT APUS RY. 1 | 2015

ISBN 978-952-67615-7-2

Kannen kuva: Pohjantikan elinympäristöä Pukkilan Venunmetsässä 1.6.2012. Matthias Deschryvere.

Raportin kuvat: © Matthias Deschryvere, Juha Honkala

Raportin kartat: © Maanmittauslaitos



978-952-67615-7-2

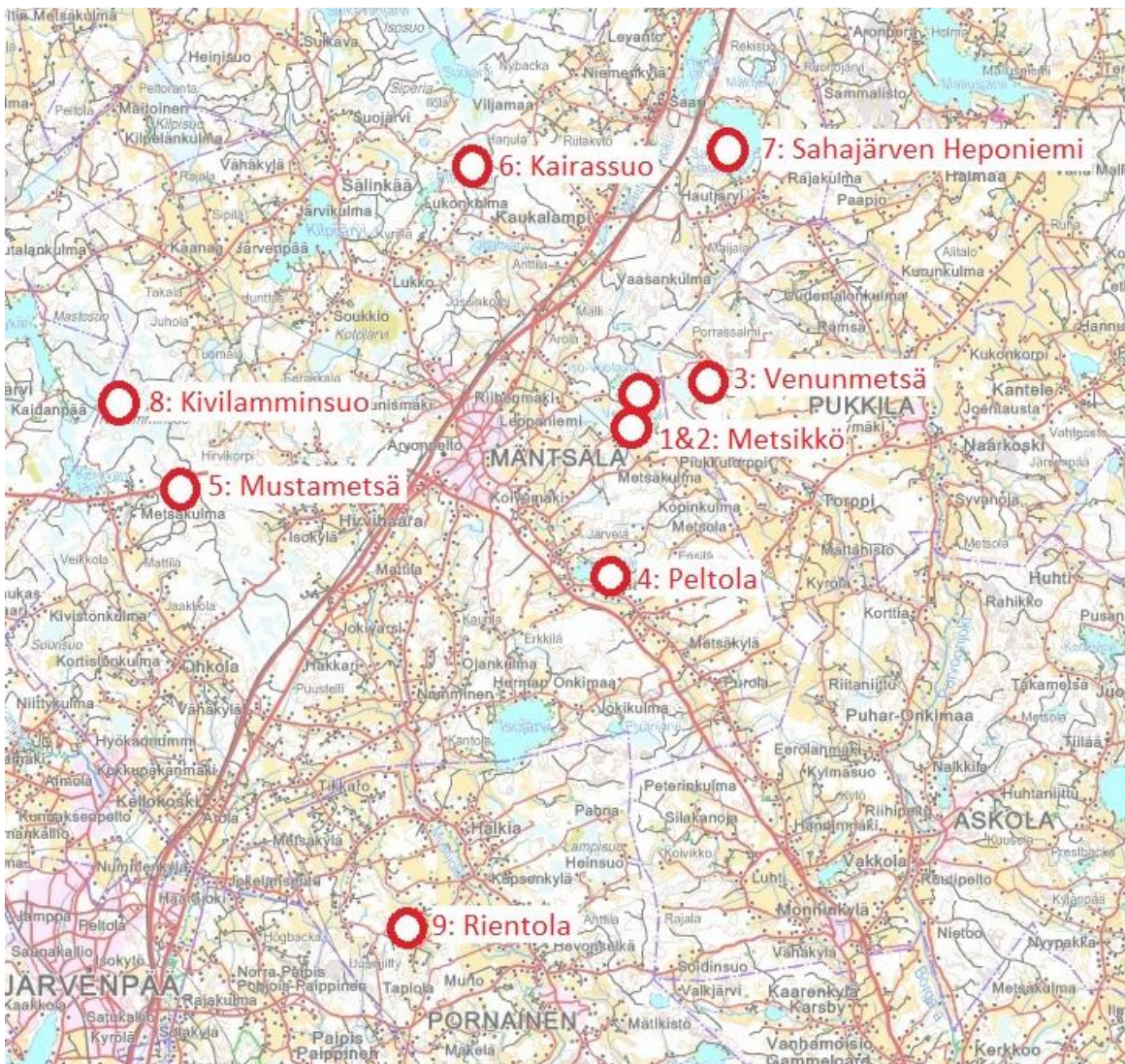
SISÄLLYS

1 Johdanto	4
2 Tutkimusalue ja -menetelmät	5
2.1 Tutkimusalueen kuvaus	5
2.2 Linnustokartoitusten suoritus	6
3 Tulokset	7
4 Johtopäätökset ja suositukset	10
5 Kiitokset	12
LIITTEET alueiden kartat	13

1. Johdanto

Keski- ja Pohjois-Uudenmaan Lintuharrastajat Apus ry:n jäsenet yhteistyössä Helsingin seudun lintutieteellinen yhdistys Tringan jäsenien kanssa selvittivät Mäntsälän seudun vanhojen metsien linnustoa vuonna 2012. Valtaosa kohteista kuuluu Natura 2000 -verkostoon. Hankkeen tavoitteena oli selvittää kohteiden pesimälinnustoa ja joidenkin lajien osalta reviirimääriä. Työn painopiste oli EU:n direktiivilajeissa ja uhanalaisluokituksessa huomioiduissa lintulajeissa sekä muissa vähälukuisissa lintulajeissa. Laskennat suoritettiin kartoituslaskentamenetelmällä huhtikuun lopun ja heinäkuun välisenä aikana vuonna 2012. Parimääriä ja elinalueita tulkittaessa hyödynnettiin myös kartoituslaskentojen ulkopuolelta ilmoitettuja havaintoja (BirdLife Suomi, Tiira-lintutietopalvelu). Linnustoselvityksestä ja raportoinnista vastasivat Keski- ja Pohjois-Uudenmaan lintuharrastajat Apus ry:n jäsenet.

Kuva 1. Mäntsälän seudun vanhojen metsien linnustoselvityksessä mukana olleiden kartoituskohteiden (1–9) sijainti kartalla.



2. Tutkimusalue ja -menetelmät

2.1. Tutkimusalueen kuvaus

Kartoituskohteina olivat yhdeksän vanhan metsän aluetta, joista seitsemän sijaitsee Mäntsälässä, yksi Pukkilassa ja yksi Pornaisissa (taulukko 1, kuva 1). Valtaosa kohteista kuuluu Natura 2000 -verkostoon, mutta mukaan otettiin myös suojelematon Sahajärven Heponiemi, joka on osittain Mäntsälän kunnan omistama virkistysalue. Kohteet olivat pääosin runsaspuustoisia ja iäkkäitä ja lahoppua esiintyi paikoin merkittäviä määriä. Erityisesti Metsiköllä ja Venunmetsässä pystyyn kuolleita kuusia oli paljon. Valtapuuna kohteilla oli kuusi, mutta lehtipuun osuus oli paikoin suuri. Erityisesti vanhat haavat olivat osalle kohteista tyypillisiä. Tarkemmin Natura 2000 -verkostoon kuuluvista alueista on kerrottu Ympäristöhallinnon yhteisessä verkkopalvelussa osoitteessa:

http://www.ymparisto.fi/fi-FI/Luonto/Suojelualueet/Natura_2000_alueet

alueen nro	kunta	nimi	suojelun tila	suojellun alueen pinta-ala, ha	laskenta-alueen pinta-ala	kartoituskäyntien lkm v. 2012
1	Mäntsälä	Metsikön vanha metsä, pohjoisosa	Natura 2000	65	77	9
2	Mäntsälä	Metsikön vanha metsä, eteläosa	Natura 2000	44	66	3
3	Pukkila	Venunmetsä	Natura 2000	41	41	3
4	Mäntsälä	Peltolan vanha metsä	Natura 2000	48	48	3
5	Mäntsälä	Mustametsä	Natura 2000	30	58	3
6	Mäntsälä	Kairassuon vanha metsä	Natura 2000	9	43	3
7	Mäntsälä	Sahajärven Heponiemi	suojelematon	0	261	7
8	Mäntsälä	Kivilamminsuo ja Pitkästenjärvi	Natura 2000	220	220	3
9	Pornainen	Rientolan vanha metsä	Natura 2000	39	39	3

Taulukko 1. Tiedot laskentakohteiden suojelun tilasta ja kartoituksista vuonna 2012.

2.2. Linnustokartoitusten suoritus

Linnustokartoitukset suoritettiin pääosin kolmen käyntikerran kartoitusmenetelmällä (taulukko 1). Laskijoille järjestettiin ennen laskentojen aloittamista koulutustilaisuus Mäntsälässä 28.2.2012. Käyntikerrat jaettiin kattamaan eri lintulajien aktiivisin laulukausi mahdollisimman hyvin. Ensimmäinen kartoitus tehtiin huhtikuun loppupuolella, toinen toukokuun puolivälissä ja kolmas touko-kesäkuun vaihteessa tai kesäkuun alkupuolella. Osalla kohteista tehtiin lisäksi täydentäviä kartoituskäyntejä.

Kartoitusmenetelmässä kartoittaja kulkee laskenta-alueen tarkoin läpi siten, että laskenta-alueen jokaisesta pisteestä kuljetaan vähintään sadan metrin päästä. Kartoitusalueet mitoitettiin 40–80 hehtaarin kokoiseksi, jotta laskija ehtii käydä sen kunnolla läpi aamun aikana. Jokaisella laskijalla oli oma vastuualueensa. Useimmat kohteet voitiin kartoittaa yhden henkilön panoksella, mutta suuremmat kohteet jaettiin osa-alueisiin. Metsikkö jaettiin kahteen osaan ja Sahajärven Heponiemi kolmeen osaan. Laskennat suoritettiin aamuvarhaisella lintujen aktiivisimpaan laulu-aikaan siten, että laskennat aloitettiin viimeistään auringon nousun aikaan ja lopetettiin klo 10–11 mennessä. Laskennat pyrittiin suorittamaan mahdollisimman poutaisella ja tyynellä säällä.

Laskijat käyttivät apunaan karttaa, johon merkittiin linnun käyttäytymistä kuvaavaa lisätietoa (laulava, varoitteleva, pesä/poikue, ylilentävä). Lisäksi eroteltiin saman lajin eri yksilöiden samanaikaishavainnot helpottamaan reviirien tulkintaa. Laskettavat lajit olivat vähälukuisia lajeja. Kaikki ei-varpuslinnut paitsi sepelkyyhky ja käpytikka laskettiin. Varpuslinnuista laskettiin laskennan yksinkertaistamiseksi muut paitsi seuraavat runsaslukuiset lajit: metsäkirvinen, rautiainen, punarinta, mustarastas, räkättirastas, laulurastas, punakylkirastas, lehtokerttu, hernekerttu, pensaskerttu, pajulintu, hippiäinen, harmaasiippo, kirjosiippo, kuusitiainen, sinitäinen, talitiainen, närhi, varis, harakka, peippo, viherpeippo, vihervarpunen, keltasirkku. Lisäksi merkittiin ylös mahdolliset havainnot liito-oravista. Kartoitusten aikaan liito-oravien havaittavuus ei ollut parhaimmillaan, vaikkakin ensimmäisen laskentakierroksen aikaan metsissä oli vielä jonkin verran lunta.

3. Tulokset

Laskentojen tulokset ilmenevät taulukosta 2. Laskenta-aluekohtaiset yhteenvetotiedot on siirretty Birdlifen ylläpitämän Tiira-havaintojärjestelmän IBA -selaimen, jossa ne ovat käytettävissä suojelutarkoituksiin. Suojelusyistä taulukossa 2 esitetään metsosta, kanahaukasta, hiirihaukasta ja viirupölystä vain laskennoissa havaittu kokonaisreviirimäärä. Kaikki yksittäiset havainnot löytyvät Tiira-havaintojärjestelmästä.

Laskennoissa tehtiin yhteensä 351 reviirihavaintoa 43 lintulajista, jotka kuuluivat laskettaviin lajeihin. Todetuista reviiereistä 258 sijaitsi laskenta-alueiden sisäpuolella. Vesilintuja havaittiin odotetun vähän. Kanalinnuista runsain oli pyy, jonka reviierejä todettiin 26. Teeriä havaittiin melko paljon alueiden ulkopuolella, mikä johtuu lajin kuuluvasta ja näkyvästä soitimesta. Lajin pesimäkannan arvion tekeminen on huomattavasti vaikeampaa kuin pyyn. Metsoja havaittiin odotettua enemmän, yhteensä noin 13 ”reviiriä”. Samoin kuin teerellä, myös metsolla reviirimäärän tulkinta on vaikeaa. Yhdellä kohteella tehtiin havainto aiemmin tuntemattomasta metson soidinpaikasta, jossa arvioitiin olevan lähemmäs kymmenen lintua, näköhavainto tehtiin kolmesta kukosta ja yhdestä koppelosta. Kyseiseltä alueelta reviirien määräksi tulkittiin 5.

Kanahaukasta tehtiin yksi reviiiriin viittaava havainto ja yhdeltä kohteelta löydettiin aiemmin tuntematon hiirihaukan poikaspesä. Lehtokurppia ja taivaanvuohia havaittiin todellista määrää vähemmän johtuen lajien soidinajan painottumisesta laskenta-ajan ulkopuolelle. Sen sijaan helposti havaittavan metsäviklon reviirimäärä lienee hyvin lähellä totuutta ja lajin reviiiri todettiin lähes jokaisella laskentakohteella, yhteensä 12 reviiiriä. Samoin käki oli laskentojen aikaan helposti havaittavissa, reviiirimäärien luotettavaa arviointia tosin hankaloittaa lajin laaja elinpiiri. Reviierejä tulkittiin yhteensä 19, joista hieman yli puolet laskenta-alueiden sisäpuolella.

Varpuspölyön reviiiri löydettiin kolmelta laskenta-alueelta. Viirupölystä tehtiin yksi pesälöytö ja yksi havainto alueen sisäpuolisesta reviiiristä, lisäksi kaksi reviiiriä oli laskenta-alueiden ulkopuolella. Uuttukyyhkyreviierejä laskettiin yhteensä kuusi, joista yhdeltä löydettiin pesä vanhasta palokärjen kolosta. Kehräjäreviierejä todettiin vain yksi, mikä lienee alakanttiin. Vain osalla kohteista kartoitus tehtiin myös yöaikaan, jolloin laji on parhaiten havaittavissa. Pohjantikkareviirejä todettiin ilahduttavasti peräti 8, joista lähes kaikki laskenta-alueiden sisäpuolella. Lajia esiintyi erityisesti niillä kohteilla, joilla oli kuollut runsaasti kuusia pystyyn kirjanpainajien esiintymisen takia. Harmaatikka- ja palokärkireviirejä todettiin useita, pikkutikkareviirejä löydettiin vain yksi.

Varpuslintujen havaituista reviireistä valtaosa sijaitsi laskenta-alueiden sisäpuolella. Peukaloiset olivat laskenta-aikaan kuuluvia ja niitä laskettiin yhteensä 14 reviiriä. Sirittäjien reviirejä löydettiin yhteensä 17 ja tiltalteja melkein puolet enemmän, yhteensä 31 reviiriä. Vaateliäs pikkusieppo tavattiin neljällä eri laskenta-alueella. Vähentyneistä metsätiaisista hömötiaisia löydettiin 17 reviirin verran ja töyhtötiaisia 12 eri reviiriltä. Puukiipijöiden määrää voidaan pitää suurena, yhteensä niitä sirahdelti 42 reviirillä. Käpylintujen havaittavuuden kannalta laskenta-ajankohta oli liian myöhäinen ja niitä havaittiin vain muutamia. Punatulkureviirejä laskettiin yhteensä 19. Lintujen lisäksi havainnoijia pyydettiin ilmoittamaan havaitsemansa merkit liito-oravista. Niitä löydettiin vain yhdeltä kohteelta, jolla tosin oli merkkejä useista yksilöistä.



Rehevää korpea Pornaisten Rientolan vanhassa metsässä 13.5.2012. Juha Honkala.

LAJI	YHTEENSÄ REVIIREJÄ			REVIIREJÄ YHTEENSÄ ALUEITTAIN								
	Sisäp	Ulkop	YHT	Al. 1	Al. 2	Al. 3	Al. 4	Al. 5	Al. 6	Al. 7	Al. 8	Al. 9
Laulujoutsen	1	6	7	0 (1)	0 (1)	0 (1)	1 (0)	0 (1)		0 (1)	0 (1)	
Sinisorsa	1	0	1								1 (0)	
Telkkä	1	4	5	0 (1)			1 (0)			0 (3)		
Kaakkuri	0	1	1	0 (1)								
Kuikka	0	1	1				0 (1)					
Kalalokki	0	9	9	0 (1)	0 (3)					0 (2)	0 (3)	
Kalatiira	0	2	2		0 (1)					0 (1)		
Pyy	26	2	28	2 (0)	6 (0)	3 (1)	3 (0)	1 (0)	1 (0)	4 (0)		6 (1)
Teeri	5	12	17	0 (4)	1 (1)	4 (1)		0 (1)			0 (4)	0 (1)
Metso	12	1	13									
Kanahaukka	1	0	1									
Hiirihaukka	1	1	2									
Tuulihaukka	0	1	1								0 (1)	
Ruisräikkä	0	1	1									0 (1)
Kurki	0	8	8	0 (4)	0 (2)	0 (1)					0 (1)	
Lehtokurppa	1	0	1				1 (0)					
Taivaanvuohi	1	2	3		1 (1)	0 (1)						
Metsäviklo	9	3	12	1 (0)	2 (0)	0 (2)	1 (0)	1 (0)	1 (1)	2 (0)	1 (0)	
Kuovi	0	1	1				0 (1)					
Rantasipi	3	0	3				2 (0)			1 (0)		
Käki	11	8	19	1 (3)	1 (2)	2 (0)	1 (1)	2 (0)	1 (0)	1 (0)	1 (2)	1 (0)
Varpuspöllö	3	0	3	1 (0)		1 (0)		1 (0)				
Viirupöllö	2	2	4									
Uuttukyyhky	3	3	6	1 (1)			1 (1)		1 (0)			0 (1)
Kehräjä	1	0	1	1 (0)								
Harmaapäätikka	3	1	4	1 (0)			1 (0)		1 (0)		0 (1)	
Palokärki	4	5	9	0 (1)	1 (0)	1 (1)	1 (1)		0 (1)		0 (1)	1 (0)
Pikkutikka	1	0	1							1 (0)		
Pohjantikka	7	1	8	3 (0)	1 (0)	1 (1)	1 (0)	1 (0)				
Peukaloinen	14	0	14	4 (0)	2 (0)	3 (0)	2 (0)	1 (0)	1 (0)	1 (0)		
Leppälintu	2	1	3	1 (0)		1 (0)					0 (1)	
Pensastasku	0	1	1									0 (1)
Kulorastas	5	2	7	1 (0)		2 (0)		1 (0)	0 (1)		1 (1)	
Mustapääkerttu	3	4	7	1 (0)	0 (1)	0 (2)	1 (0)					1 (1)
Sirittäjä	17	0	17	5 (0)	1 (0)	3 (0)	3 (0)	1 (0)		2 (0)		2 (0)
Tiltalti	27	4	31	4 (0)	4 (0)	1 (0)	3 (1)	4 (0)	4 (1)	4 (0)	2 (0)	1 (2)
Pikkusieppo	4	0	4	1 (0)		1 (0)		1 (0)				1 (0)
Hömötiainen	16	1	17		3 (0)	2 (0)	5 (0)	1 (0)				5 (1)
Töyhtötiainen	11	1	12	1 (0)	2 (0)	1 (0)	1 (0)		1 (1)	1 (0)	3 (0)	1 (0)
Puukiipijä	39	3	42	6 (0)	9 (0)	7 (0)	8 (0)	1 (0)	0 (3)	2 (0)	1 (0)	5 (0)
Pikkulepinkäinen	1	0	1							1 (0)		
Pikkukäpylintu	4	0	4	1 (0)	2 (0)	1 (0)						
Punatulkku	18	1	19	2 (0)	2 (0)	4 (0)	4 (0)	2 (0)	0 (1)	1 (0)	2 (0)	1 (0)
Liito-orava	3	0	3	3 (0)								

Taulukko 2. Mäntsälän metsälinnustokartoituksissa vuonna 2012 havaittujen lajien reviirien lukumäärät laskentakohteittain jaoteltuna laskenta-alueen sisä- ja ulkopuoleisiin reviireihin. Ensinnä mainittu tarkoittaa alueen sisäpuolella havaittujen reviirien lukumäärää ja suluissa oleva laskenta-alueen ulkopuolella havaittujen, mutta lähiympäristössä sijaitsevien reviirien lukumäärää. Laskenta-alueen numeroa vastaava nimi löytyy taulukosta 1.

4. Johtopäätökset ja suositukset

Kartoitusten kohteena olivat Mäntsälän seudun luonnontilaisimmat vanhan metsän alueet, mikä on huomioitava tuloksia tarkasteltaessa. Odotetusti kohteilta löydettiin elinympäristönsä suhteen vaateliaita pesimälajeja, kuten metsoja, kanahaukka, hiirihaukka, viirupöllöjä, pohjantikkoja ja pikkusieppoja. Metsoja ja pohjantikkoja löydettiin odotettua enemmän. Koska useimmat kartoitetut suojelualueet ovat pinta-alaltaan melko pieniä, myös niitä ympäröivien metsien tila vaikuttaa suojelualueiden linnustoon. Laajin vanhan metsän alue sijaitsee Metsiköllä, jossa havaittiin monia vaateliaita pesimälajeja useiden reviirien voimin. Alue on Venunmetsän läheisyydessä, jossa niin ikään havaittiin monipuolista vanhan metsän lajistoa.

Tätä aiemmin kohteilta ei ollut saatavilla ajantasaista linnustotietoa, joten vertailua linnustossa mahdollisesti tapahtuneisiin muutoksiin ei voida nyt tehdä. Tulevaisuudessa vertailun tekeminen on mahdollista toistamalla vuonna 2012 tehdyt laskennat.

Valtaosa kartoitusten kohteista on suojeltu Natura2000 -ohjelman kautta ja niiden annetaan olla luonnontilassa, joten periaatteessa niiden metsien tulevaisuus on turvattu. On kuitenkin mahdollista, että niiden linnusto voi muuttua tulevaisuudessa. Esimerkiksi kirjanpainajan aiheuttamia kuusikoiden kuolemia on esiintynyt Uudellamaalla viime vuosina poikkeuksellisen paljon, ja tämä näkyy jo nyt muun muassa Metsiköllä, Venunmetsässä ja Peltolan vanhassa metsässä. Asia voi muuttaa merkittävästi metsien linnustoa, koska suojelumetsät ovat pääosin vanhaa kuusikkoa, jotka ovat erityisen alttiita kirjanpainajan aiheuttamille kuusikoiden joukkokuolemille. Pohjantikka on hyötynyt tästä ainakin hetkellisesti, mutta joidenkin lajien kannalta muutos ei välttämättä olisi hyvä asia, koska myös metsän valoisuus ja mikroilmasto muuttuisivat.

Toinen mahdollinen uhka metsien tulevaisuudelle ovat myrskytuhot, joita voi syntyä, jos suojelualan välittömässä läheisyydessä tehdään avohakkuuta. Keski- ja Pohjois-Uudenmaan lintuharrastaja Apus ry suosittelee, että suojelualan välittömässä läheisyydessä olevia talousmetsiä käsiteltäisiin mahdollisimman kevyin toimenpitein ja vältettäisiin avohakkuuta, koska avohakkuut vaikuttavat myös suojellun metsän mikroilmastoon reunavaikutuksen kautta. Asian merkitys korostuu tässä tapauksessa, jossa suojelualan pinta-alat ovat varsin pieniä.

Kartoitettavista kohteista yksi ei ollut suojelun piirissä. Se on Sahajärven Heponiemi, jonka luonnontilaisin alue, pinta-alaltaan noin 113 hehtaaria, on Mäntsälän kunnan omistuksessa ja toimii virkistysalueena. Mäntsälän kunnan ympäristölautakunta teki aloitteen alueen suojelusta vuonna 2010, jolloin suojelu ei onnistunut. Syksyllä 2013 aluetta yritettiin suojella METSO-ohjelman avulla Keski-Uudenmaan Ympäristökeskuksen toimesta, mutta kunnan tekninen lautakunta piti

valtion tarjoamaa METSO-korvausta liian alhaisena (40 % metsän käyvästä arvosta) (lähde: Vaitinen Mia, Keski-Uudenmaan ympäristökeskus, sähköposti 17.10.2014). Kohdetta uhkaavat metsänhakkuut, joita kunta aloitti syksyllä 2013. Apus ry toivoo alueen saattamista suojelun piiriin ja toimitti vuoden 2012 linnustokartoitusten tulokset Keski-Uudenmaan Ympäristökeskukselle METSO-korvaushakemuksen liitteeksi.



Pikkusiepon elinympäristöä Pukkilan Venunmetsässä 1.6.2012. Matthias Deschryvere.



Metson ruokailupuita Pornaisten Rientolan vanhan metsän alueella 28.4.2012. Juha Honkala.

5. Kiitokset

Tämän raportin laatiminen ei olisi ollut mahdollista ilman Apuksen ja Mäntsälän luonnonsuojeluyhdistyksen vapaaehtoisten jäsenten suorittamia kartoituksia. Kartoituksissa mukana oli yhteensä 15 henkilöä ja kartoituskäyntejä metsiin tehtiin yhteensä 37 kpl. Kiitokset kaikille kartoittajille! Erityismaininnan ansaitsee Jukka Laiho, joka teki kohteelleen peräti yhdeksän käyntikertaa.

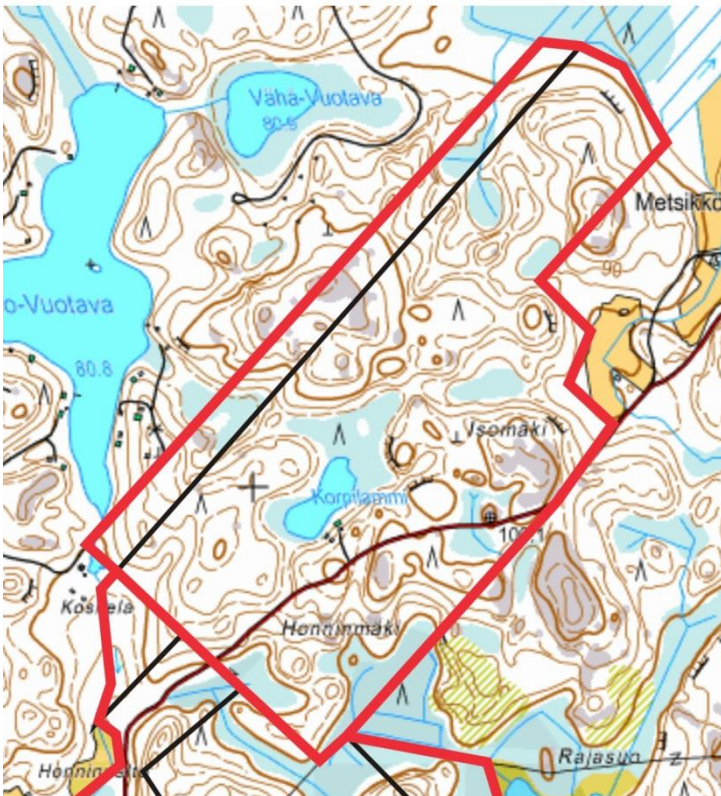
Juha Honkala piirsi laskenta-alueiden kartat rajauksineen. Pekka Toiminen tulosti ja postitti kartat, kartoitusohjeen ja yhteenvetolomakkeen. Petri Sola organisoii laskennat yhdessä Juha Honkalan kanssa. Petri Sola kokosi laskentojen tulokset ja laati yhteenvetoraportin tuloksista.

Seuraavat henkilöt osallistuivat Mäntsälän seudun vanhojen metsien kartoitukseen vuonna 2012:

Ahtiainen Ari	Lahtinen Matti
Deschryvere Matthias	Lahtinen Tuija
Elo Olli	Laiho Jukka
Hellström Paul	Mäenpää Mika
Honkala Juha	Sola Petri
Järvinen Leila	Ulmanen Jorma
Katainen Vesa	Virtanen Juha
Kurko Kirsi	

LIITTEET

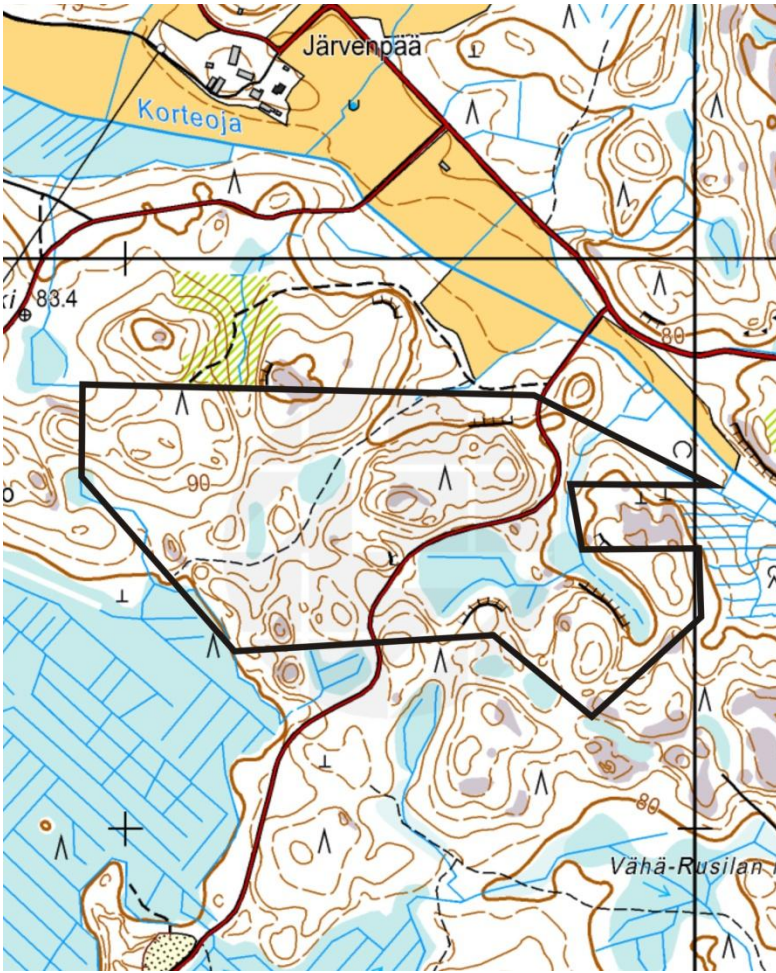
Laskentakohteiden kartat, joihin on piirretty Natura-alueen ja laskenta-alueen rajat.



Alue 1: Metsikkön vanha metsä, pohjoisosa



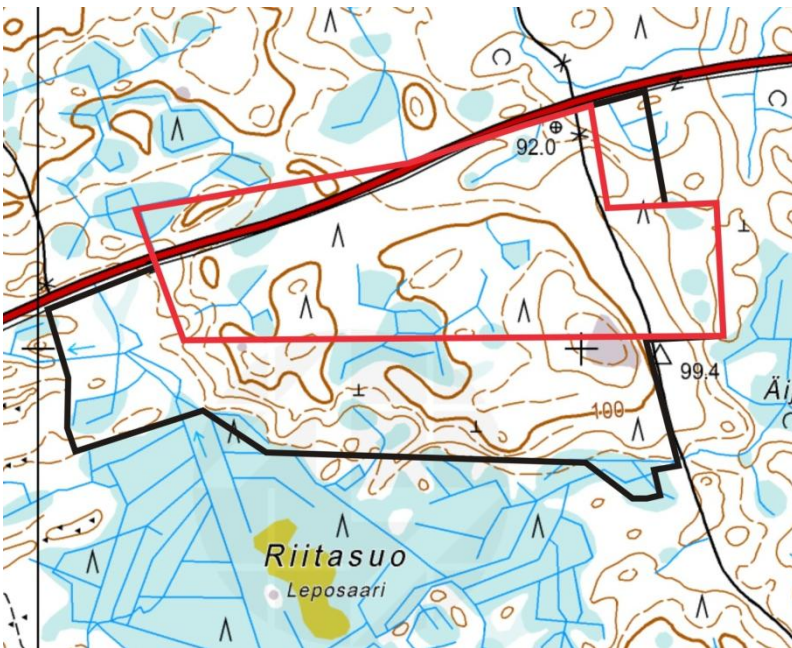
Alue 2: Metsikkön vanha metsä, eteläosa



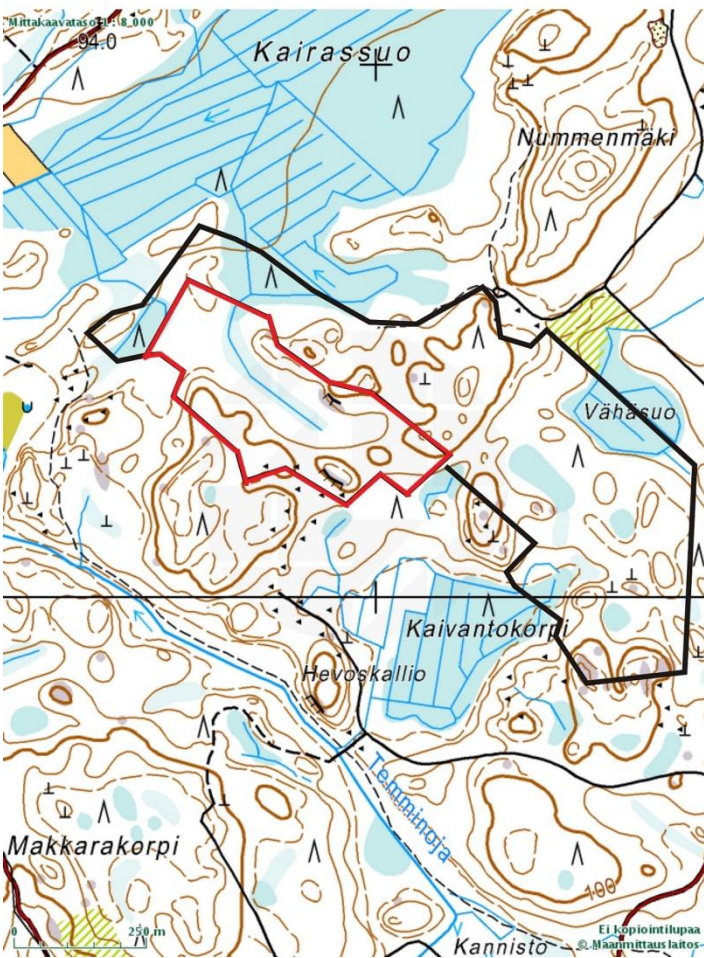
Alue 3: Pukkila, Venunmetsä



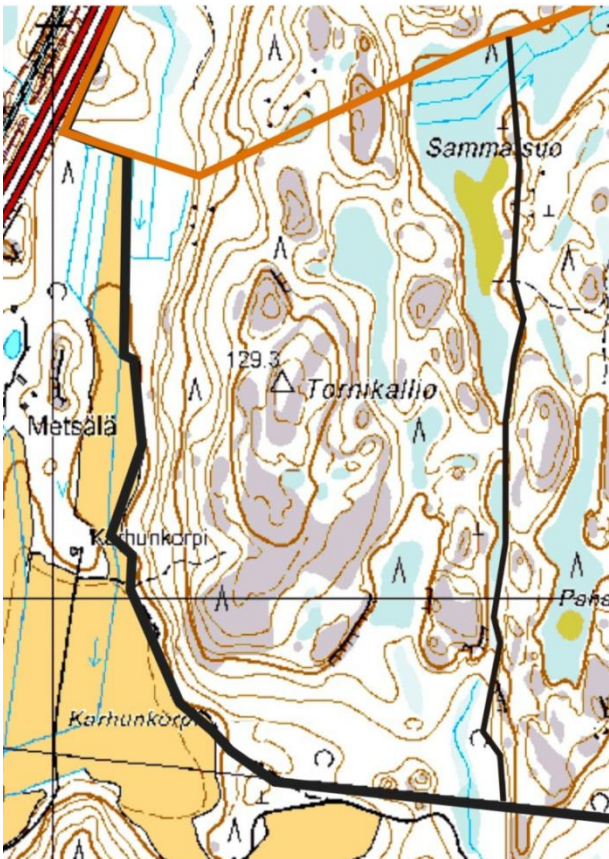
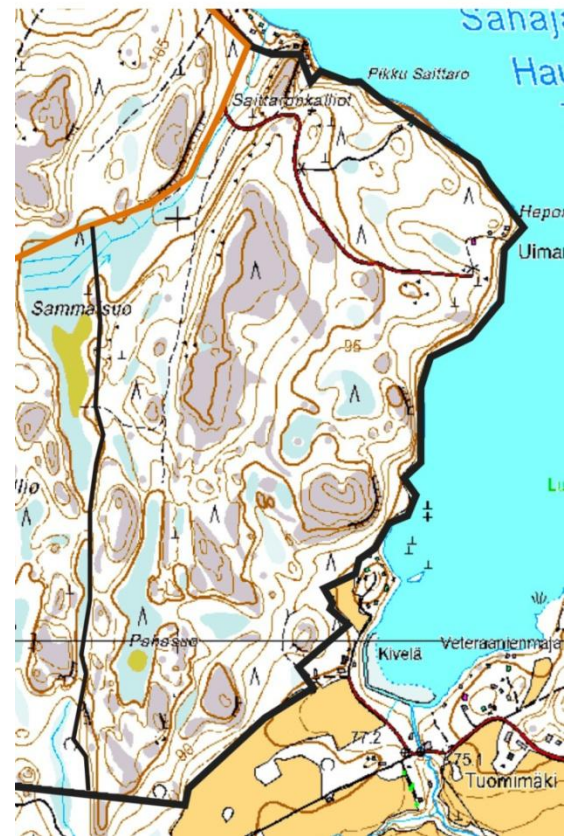
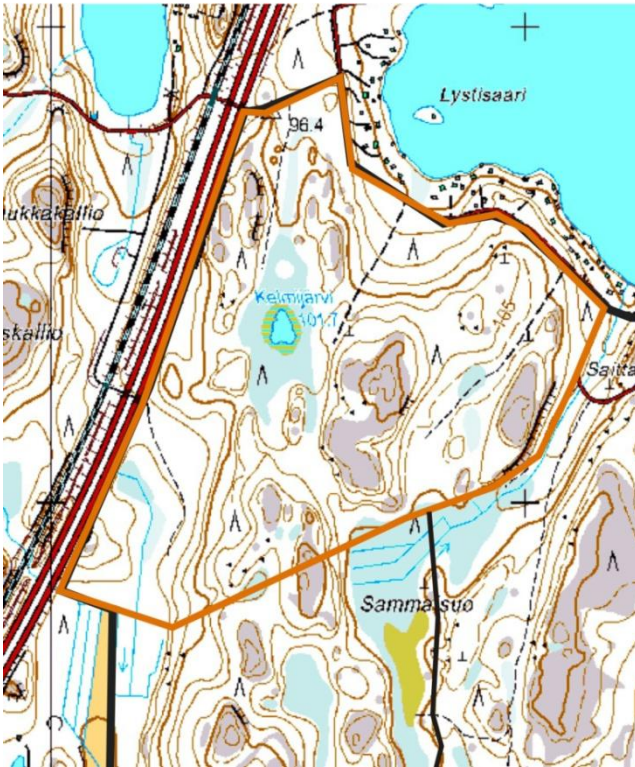
Alue 4: Peltolan vanha metsä



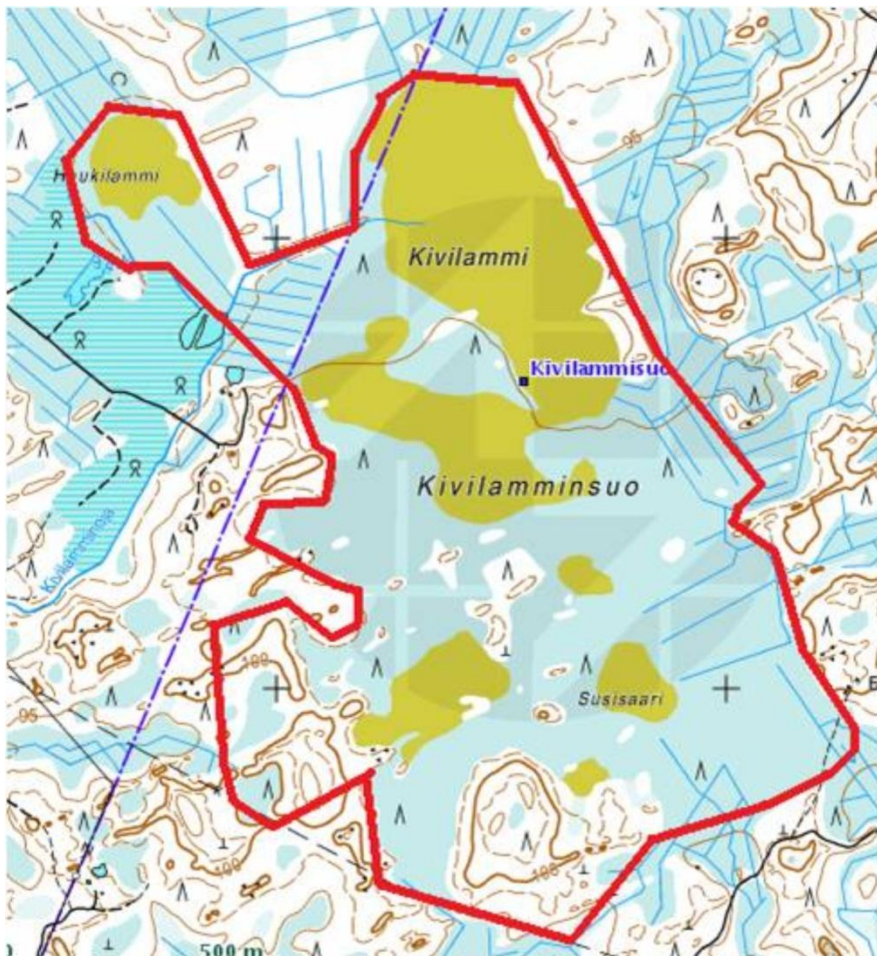
Alue 5: Mustametsä



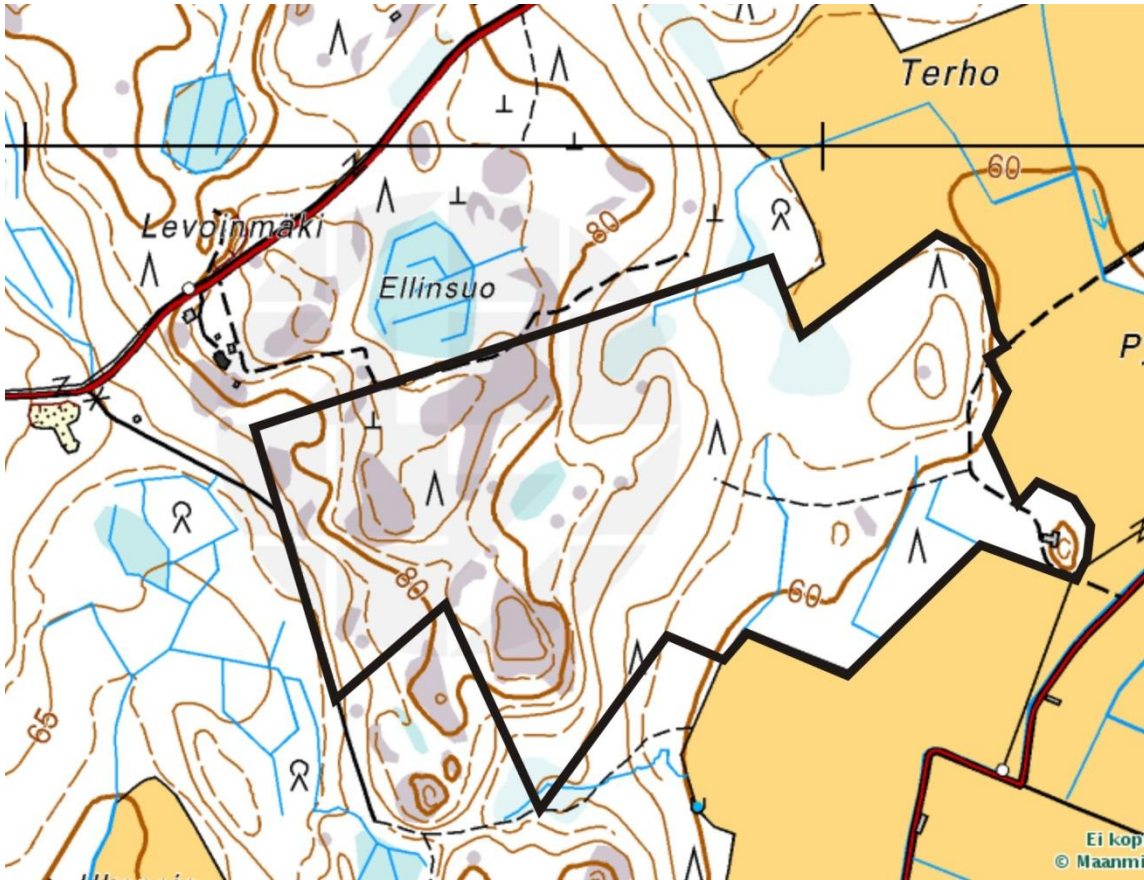
Alue 6: Kairassuon vanha metsä



Alue 7: Sahajärven Heponiemi, kolme osa-alueita



Alue 8: Pitkästenjärvi ja Kivilamminsuo



Alue 9: Pornainen, Rientolan vanha metsä