

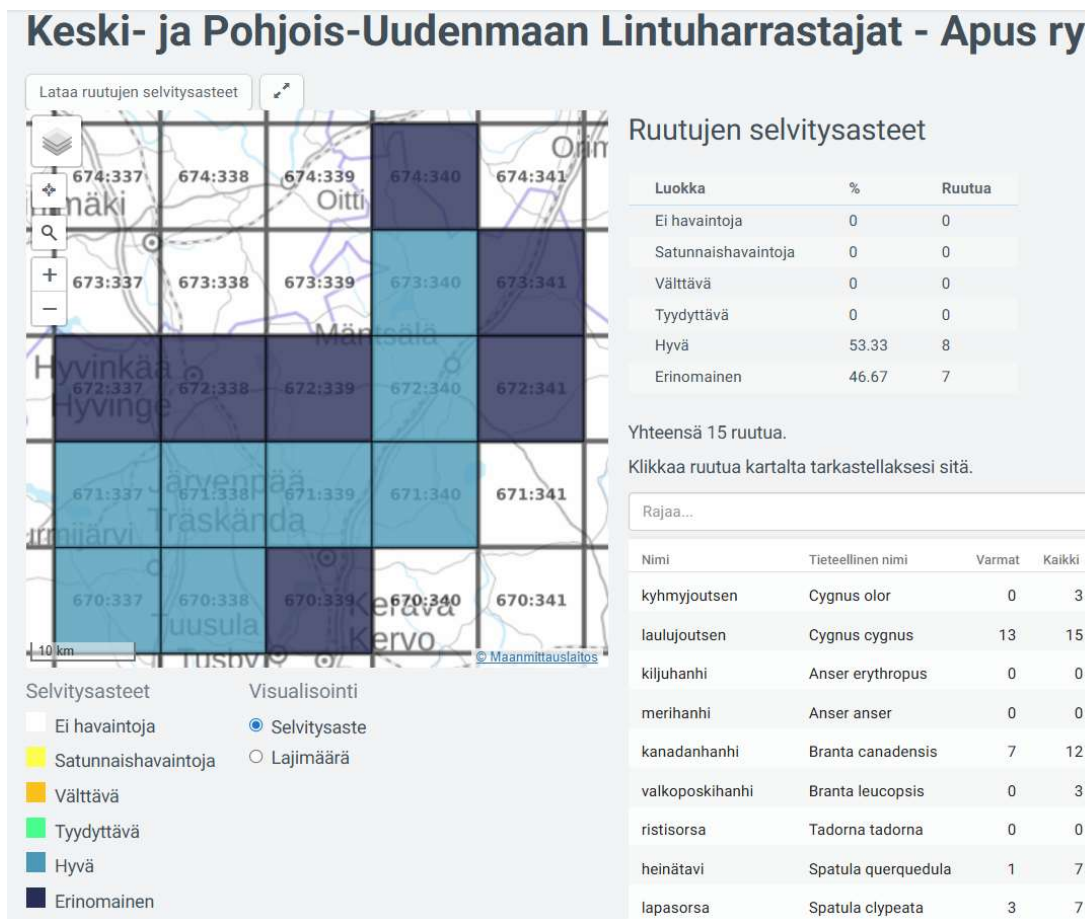
Neljännen kerran toteutettu lintuatlas tunnisti jälleen linnuston muutoksia osana ilmaston ja elinympäristöjen muuttumista

Voittajia löytyy kuten pikkuvarpunen ja häviäjien tilanne on hankala esimerkiksi helmipöllöllä

Valtakunnallinen lintuatlas paljasti, että maatalous- ja metsäympäristöjen muutokset, samoin kuin ilmaston lämpeneminen ja myös kaupungistuminen heijastuvat linnustoon. Osa perinteisten maatalousympäristöjen lajeista harvinaistuu kuten varpunen. Mutta voittajia myös löytyy: ihmisen lähellä kaupunkimaisissa ympäristöissä viihtyvät lajit kuten pikkuvarpunen tai naakka ovat jatkaneet leviämistään.

Apus onnistui atlasruutujen laskennassa erinomaisesti

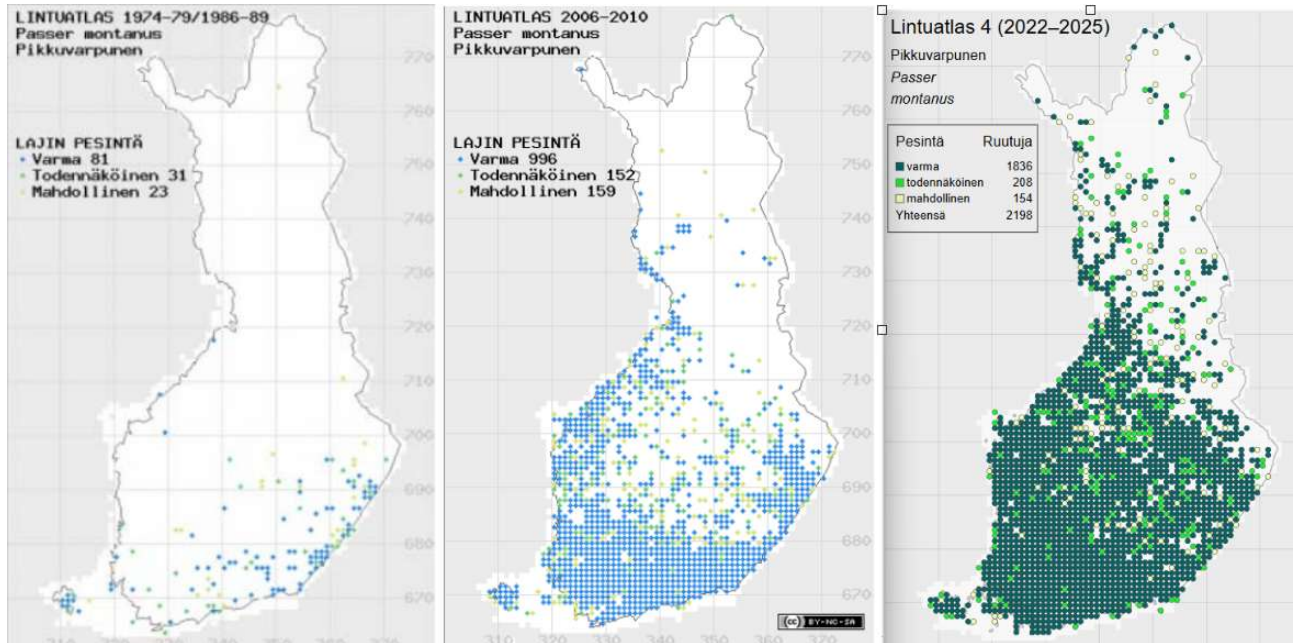
Apus suoriutui lintuatlaksen ruutujen laskennoista esimerkillisti, mistä kiitos kaikille laskentoihin osallistuneille ja koordinaattorina toimineelle Mikko Savelaiselle. Apuksen vastuulla olleista ruuduista saatiin kartoitettua kaikki hyvin tai erinomaisesti (ks. tarkemmin lintuatlas.fi arvioimisperusteista). Apuksella oli yhteensä 15 ruutua kartoitettavanaan, katso kuva 1.



Kuva 1. Kaikki Apuksen ruudut saatiin kartoitettua vähintään hyvin ja 47 % erinomaisesti.

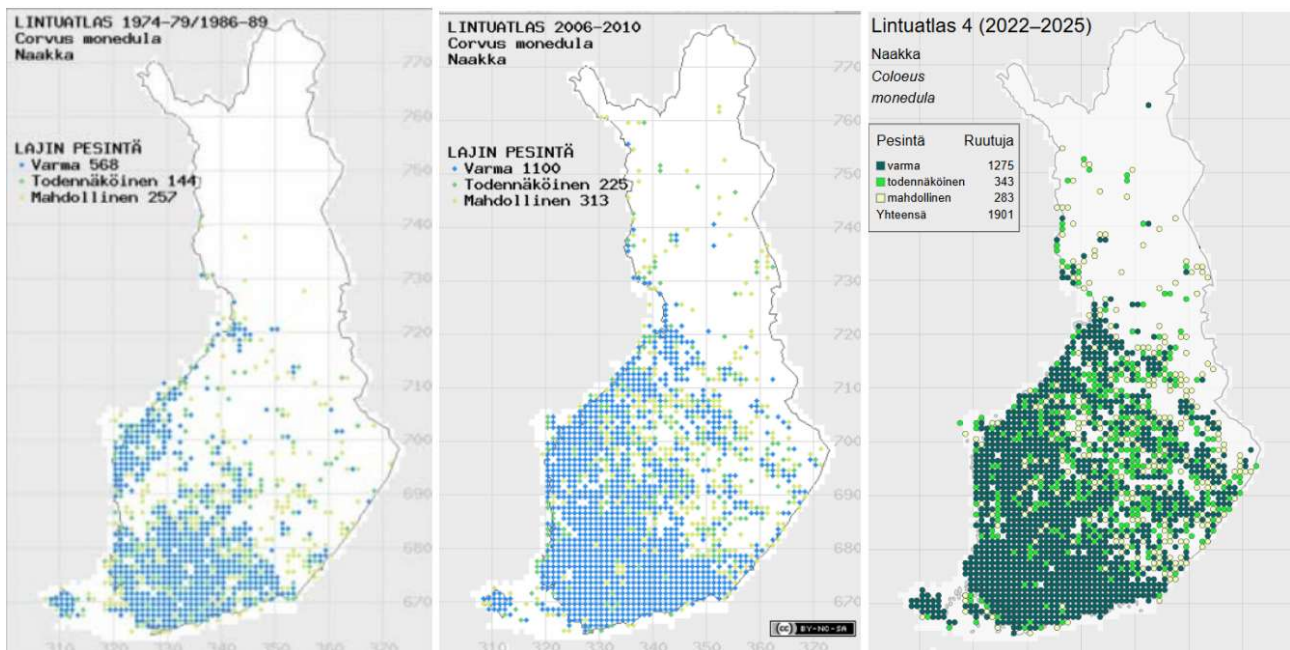
Pikkuvarpusen esiinmarssi alkoi Kaakkois-Suomesta ja Ahvenanmaalta

Tarkastellaan paria lajia esimerkinomaisesti siitä miten jotkut lajit ovat menestyneet luonnon muutoksissa. Olkoon pikkuvarpusen toinen näistä. Pikkuvarpusen esiinmarssi alkoi Kaakkois-Suomesta ja Ahvenanmaalta, mistä saatiin tietoja 1970/-80 -luvun atlaksissa. Silloin varmoja pesintöjä todettiin lähinnä itärajan tuntumassa ja Ahvenanmaalla (ks. kuva 2). 2000 -luvulla pikkuvarpusen oli jo levittäytynyt laajalle Etelä-Suomessa ja varmoja pesintöjä esiintyi lisäksi pitkin rannikkolinjaa pohjoiseen päin samoin kuin pitkin eteläistä itärajaa sisämaahan levittäytyen. Tuoreimmassa atlaksessa pikkuvarpusen varmoja pesintöjä esiintyy Tornio-Lieksa-Joensuu linjan eteläpuolella kattavasti sekä pistemäisesti Lapissa aina avain päälle asti.



Kuva 2. Pikkuvarpusen levittäytyminen on ollut laajaa Suomessa viime vuosikymmeninä. **Huom. kaikki tässä artikkelissa** käytetyt karttakuvat 1970/1980 -luvun atlaksesta sekä 2006-2010 atlaksesta ovat peräisin Suomen III lintuatlas – Jari Valkama, Ville Vepsäläinen ja Aleks Lehikoinen, Luonnontieteellinen keskusmuseo Luomus. Tuoreimman lintuatlaksen 2022-2025 karttakuvat ovat peräisin Luonnontieteellinen keskusmuseo Luomus & BirdLife Suomi: Suomen 4. lintuatlas. <http://tulokset.lintuatlas.fi>

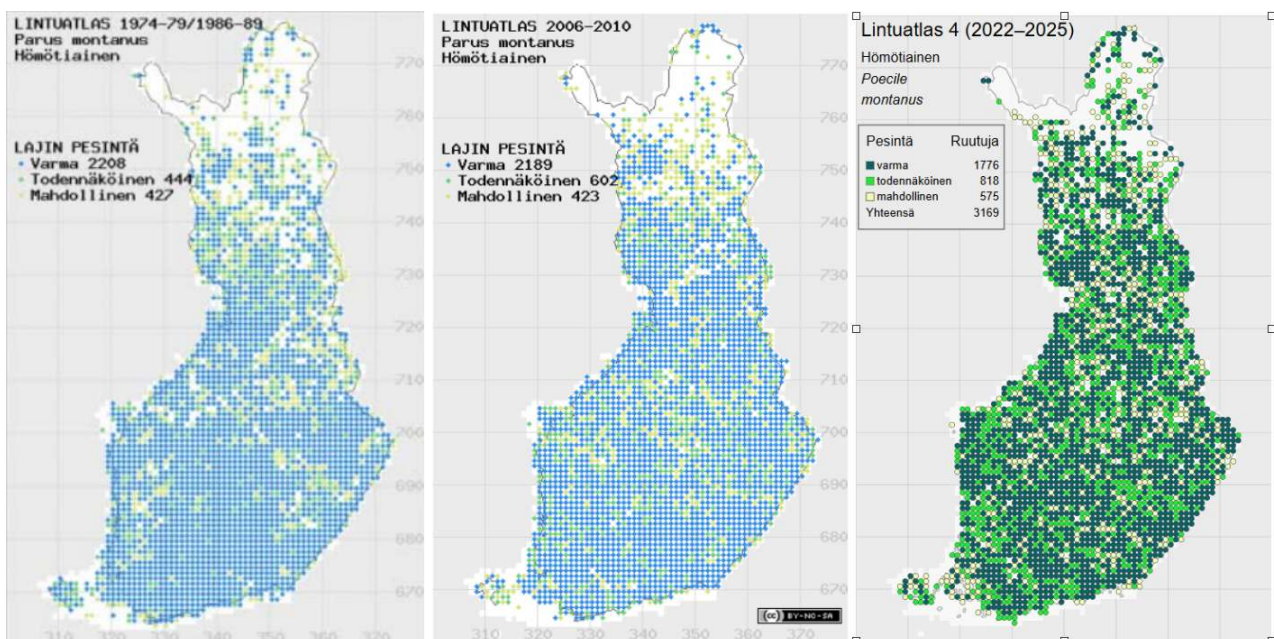
Toinen esimerkki pesintäaluettaan kasvattaneesta lajista olkoon naakka. Naakka on jatkanut levittäytymistä varmojen pesintöjen peitolla tarkasteltuna sekin Pielisen järven suuntaista linjaa mukailleen ja saavuttanut varsin laajan peiton myös Pohjois-Savossa ja Pohjois-Karjalassa (ks. kuva 3).



Kuva 3. Naakan varmat pesinnät ovat saavuttaneet laajasti eteläisen ja keskisen Suomen ja ulottuvat Perämeren pohjukkaan asti.

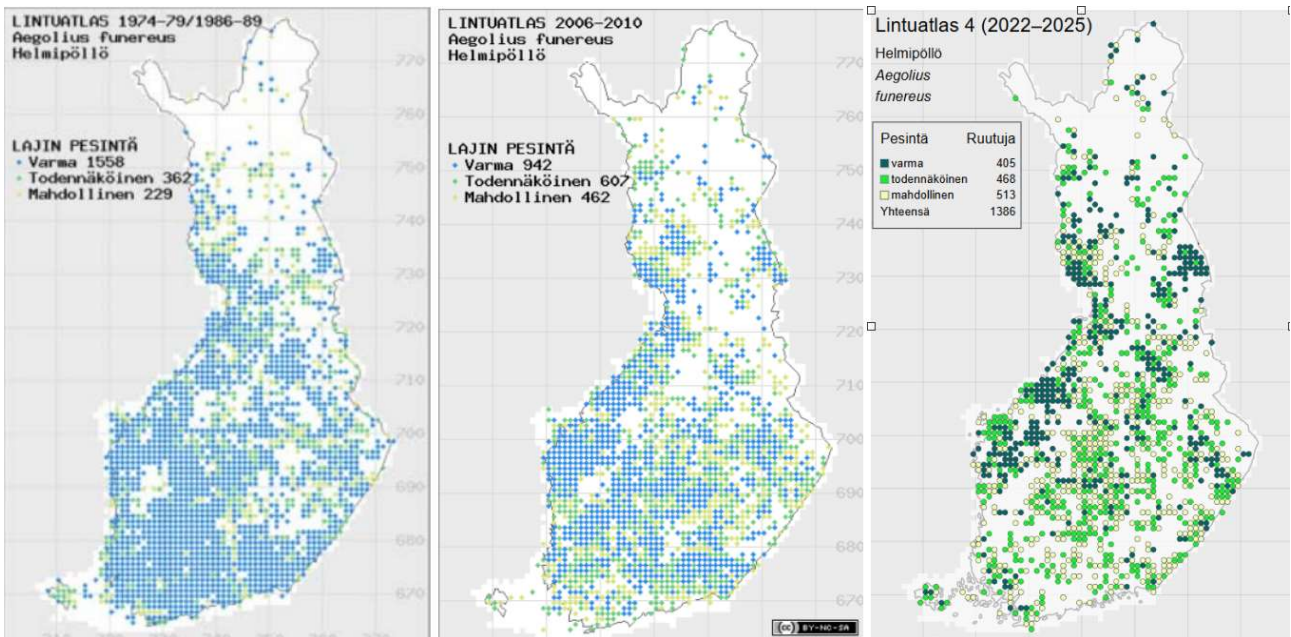
Vanhojen metsien lajit ahtaalla

Vanhojen metsien lajeista löytyy muutoksessa häviäjiä. Valtakunnassa harjoitetun metsäpolitiikan yksipuolisuudesta johtuen esimerkiksi hömötiainen vähenee. Lahopuiden määrä on käynyt riittämättömäksi, mikä rajoittaa lajin pesintöjä. **Tuoreimmassa atlaksessa hömötiaisen varmat pesinnät vähenevät viidenneksellä edelliseen verrattuna, siis reilussa kymmenessä vuodessa.** Apuksen alueella hömötiaisen varma pesintä löydettiin tuoreessa atlaksessa vielä 2/3:ssa ruuduista.



Kuva 4. Hömötiaisella varmojen pesintäruutujen määrä laskee, varsinkin eteläisessä osassa Suomea.

Varmaankin yksi vaikeimmista tilanteista on helmipöllöllä. 1970/-80 -luvuilla helmipöllö pesi vielä laajasti eteläisessä osassa Suomea (ks. kuva 5). Tuoreimmassa atlasessa varmat pesinnät ovat käytännössä lähes poistuneet eteläisestä osasta maata. Metsätalouspolitiikkamme, jossa vanhoja metsiä ei säästy, tuottaa karua jälkeä vanhojen metsien lajeille kuten helmipöllö.



Kuva 5. Helmipöllö taantuu Suomessa harjoitetun metsäpolitiikan seurauksena. Lajin varmat pesinnät ovat käytännössä käyneet harvinaisiksi koko eteläisessä osassa maata.

Helmipöllö on käytännössä kadonnut myös Apuksen alueelta, sillä yhdestäkään ruudusta ei onnistuttu paikantamaan tuoreessa laskennassa varmaa helmipöllön pesintää.

Tulokset.lintuatlas.fi sivustolla voi viettää jokainen muutaman hetken tutkimuksellisissa merkeissä.

Aimo Tiilikainen
Apus ry, puheenjohtaja